

三重県下の経済金融動向

(平成17年11月取り纏め分)

平成17年11月21日

株式会社三重銀総研

● 現在の景気

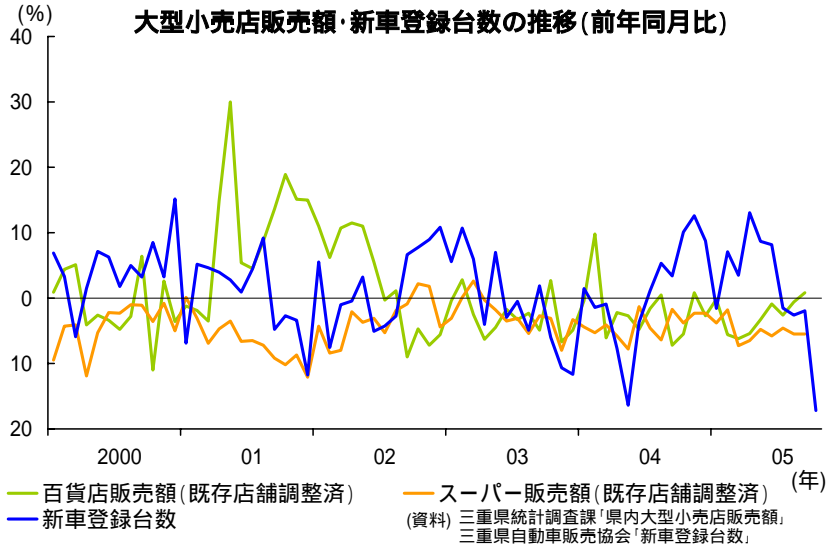
足取りは緩やかながら、回復傾向を維持している。

● 今後の見通し

一部に弱い動きがみられるものの、緩やかな回復が持続する見込み。

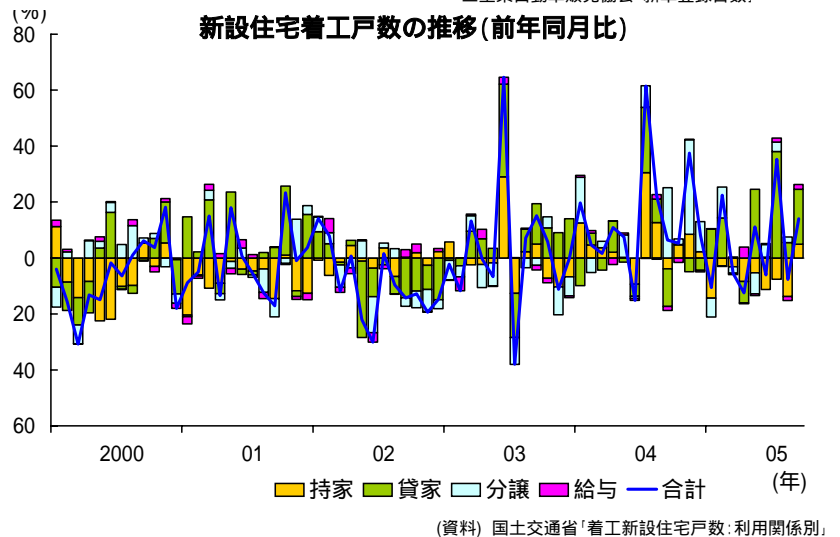
● 個人消費

9月の大型小売店販売(店調後)は、前年比4.5%減と30か月連続の減少。百貨店販売は10か月振りの増加、スーパー販売は30か月連続の減少。一方、10月の乗用車販売は前年比18.4%減と4か月連続の減少、軽乗用車販売は同13.0%増と2か月振りの増加。



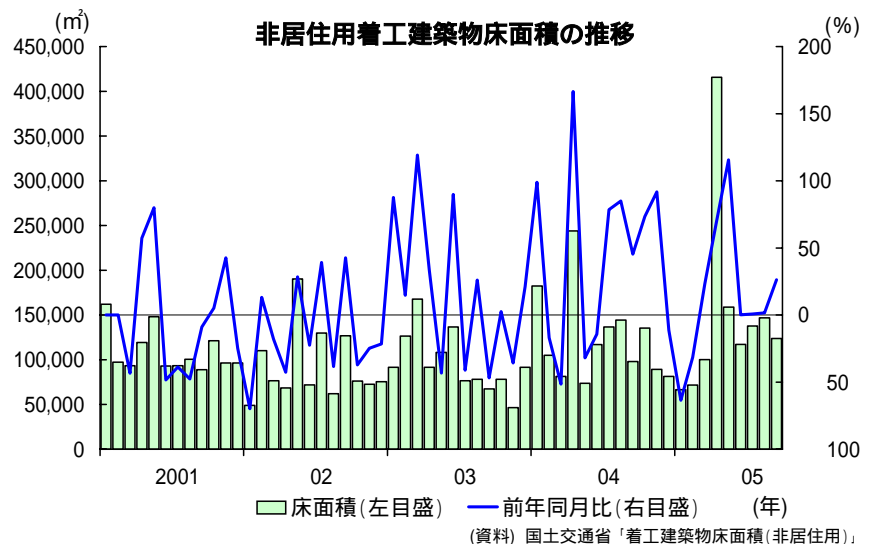
● 住宅建築

9月の住宅着工戸数は前年比14.1%増と2か月振りの増加。分譲が4か月振りの減少となったものの、持家が9か月振り、貸家が5か月連続の増加となったため。



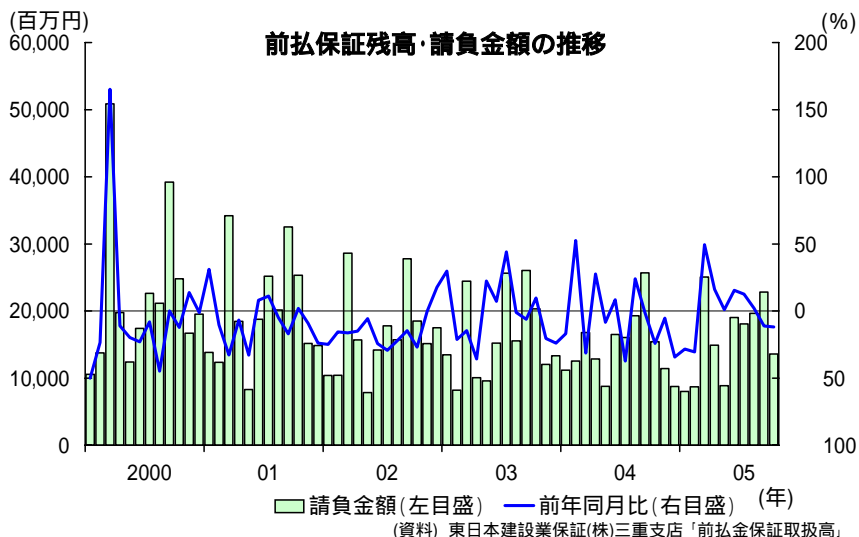
● 設備投資

9月の建築着工床面積(非居住用)は、前年比26.4%増と7か月連続の増加。



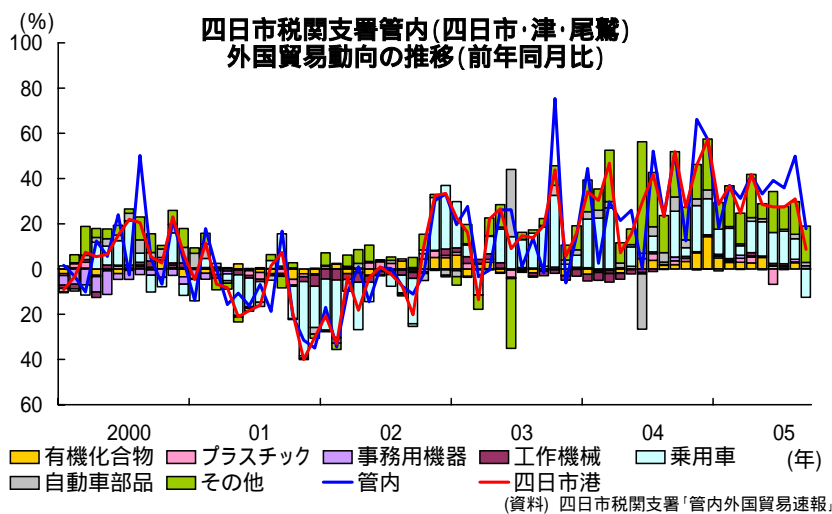
公共工事

10月の公共工事請負件数は前年比5.0%減と3か月振りの減少、公共工事請負額は同11.9%減と2か月連続の減少。



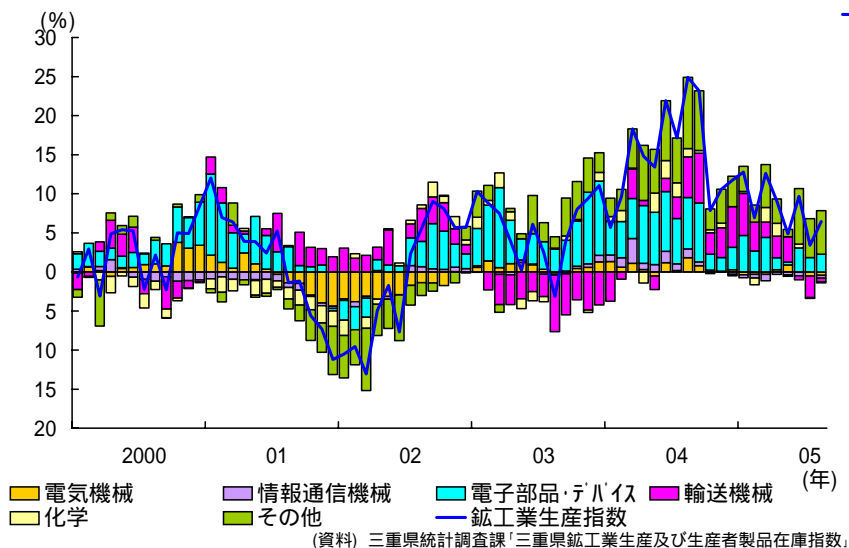
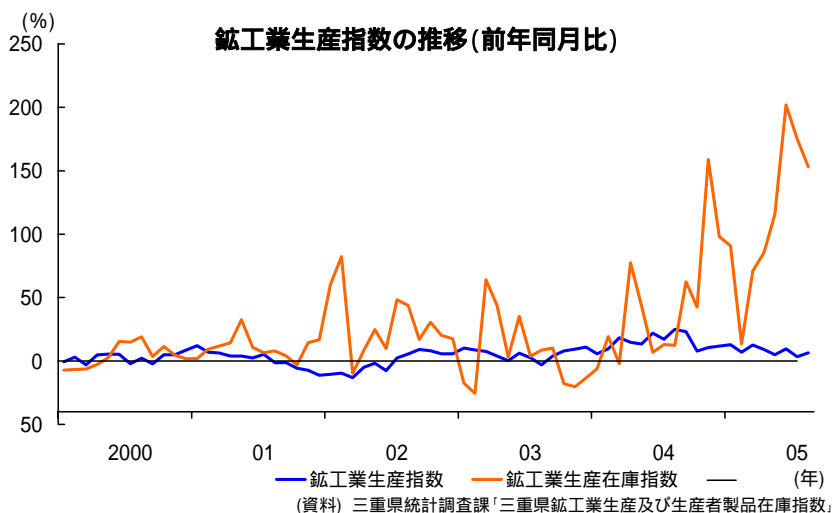
輸出

9月の四日市港通関輸出額は、前年比8.8%増と30か月連続の増加、管内全体でも同17.8%増と15か月連続の増加。主要製品である乗用車が15か月振りの前年比減少となったものの、有機化合物が17か月連続、自動車部品が8か月連続、プラスチックが2か月連続の増加となったため。



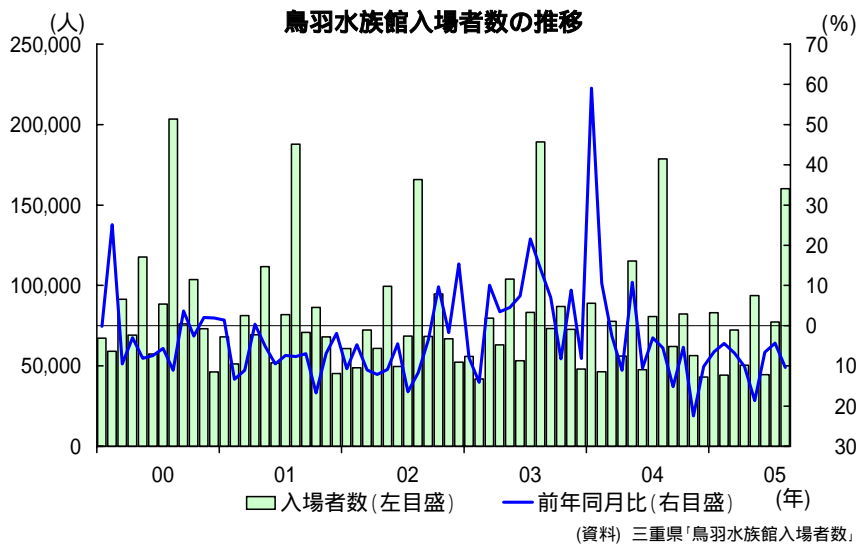
生産活動

8月の鋳工業生産指数は前年比6.4%上昇と24か月連続の上昇。主要業種では、電子部品・デバイスの好調から電気機械が38か月連続の上昇となったほか、一般機械が25か月連続の上昇。在庫指数は前年比で17か月連続の上昇。



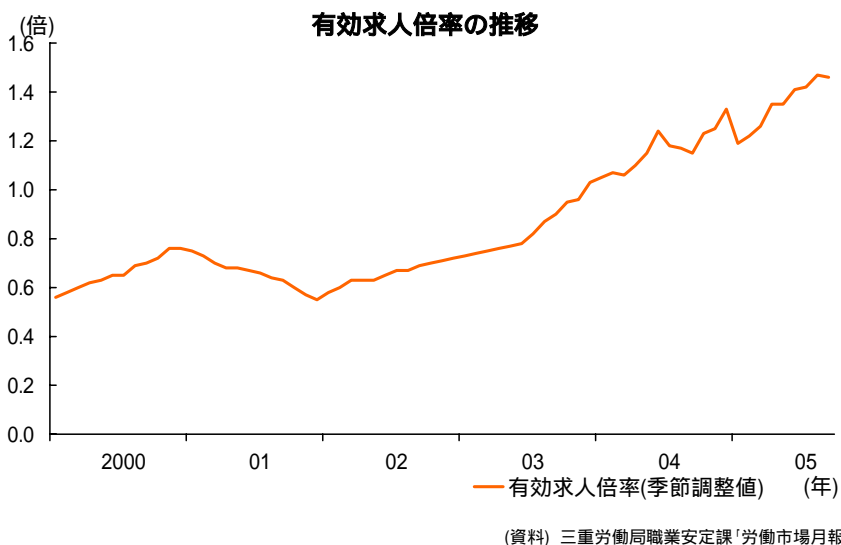
観光

8月の県内の主要水族館の入場者数は、前年比 10.4%減と 15 か月連続の減少。



雇用情勢

9月の有効求人倍率は 1.46 倍と 4 か月振りの下降。新規求人倍率は 2.19 倍と 2 か月振りの上昇。新規求人数は、学卒・パートを除く求人が前年比 27.1%増と 4 か月連続の増加となり、全体(学卒除く・パートタイム含む)でも同 19.0%増と 5 か月連続の増加。



景 気 指 標

三重銀総研
2005/11/21

<三重県>

(注) ()内は前年(同期(月))比 < >内は季節調整済前期(月)比

	2003 年	2004 年	2004年			2005年			2005年			
			10~12	1~3	4~6	7~9	6月	7月	8月	9月	10月	
鉱工業生産指数	(5.7) < 5.6>	(14.9) < 14.8>	(10.0) < 2.6>	(10.8) < 3.2>	(7.9) < 0.9>		(9.7) < 11.4>	(3.4) < 6.4>	(6.4) < 4.7>			
生産者製品在庫指数	(1.5) < 2.5>	(39.2) < 41.2>	(99.8) < 30.1>	(53.7) < 6.8>	(126.3) < 109.6>		(201.9) < 26.6>	(175.4) < 10.2>	(153.1) < 5.3>			
大口電力消費量 (千MWh)	6,294 (1.6)	6,770 (7.6)	1,708 (7.0)	1,675 (4.2)	1,750 (5.9)	1,945 (7.9)	635 (5.6)	657 (4.7)	623 (8.7)	664 (10.4)		
公共工事請負金額(億円)	1,939 (2.8)	1,752 (9.6)	356 (22.1)	418 (3.2)	428 (12.3)	606 (0.8)	190 (15.4)	181 (12.5)	197 (2.0)	228 (11.1)	136 (11.9)	
新設住宅着工戸数(戸)	14,027 (2.5)	15,601 (11.2)	4,261 (15.7)	3,533 (0.6)	3,790 (2.8)	4,382 (11.6)	1,353 (6.0)	1,496 (35.3)	1,409 (7.7)	1,477 (14.1)		
大型小売店販売額(店舗調整済)	(2.9)	(3.8)	(2.7)	(4.2)	(5.2)		(4.8)	(3.8)	(4.0)	(4.5)		
百貨店	(2.8)	(2.0)	(2.6)	(3.9)	(3.3)		(0.9)	(2.6)	(0.6)	(0.8)		
スーパー	(3.0)	(4.3)	(2.8)	(4.3)	(5.7)		(5.8)	(4.1)	(4.7)	(5.5)		
新車登録・販売台数(台)	75,400 (0.5)	76,120 (1.0)	19,128 (10.5)	23,833 (3.5)	16,552 (9.7)	18,508 (2.0)	6,454 (8.2)	6,819 (1.5)	4,482 (2.6)	7,207 (1.9)	5,263 (17.2)	
軽自動車登録・販売台数(台)	39,806 (6.8)	42,680 (7.2)	10,161 (5.5)	12,375 (3.6)	10,145 (4.4)	10,160 (1.9)	3,568 (0.4)	3,624 (1.2)	2,685 (4.8)	3,851 (0.7)	3,648 (8.6)	
有効求人倍率(季調済)	0.83	1.16	1.27	1.22	1.37	1.45	1.41	1.42	1.47	1.46		
新規求人倍率(季調済)	1.34	1.69	1.88	1.80	1.91	2.12	2.00	2.10	2.07	2.19		
実質賃金指数	(0.8)	(4.2)	(3.1)	(0.3)	(2.2)		(5.3)	(1.7)	(0.6)			
所定外労働時間(全産業)	(7.0)	(10.1)	(10.3)	(3.9)	(5.0)		(3.0)	(1.0)	(1.9)			
常用雇用指数	(2.9)	(1.0)	(0.3)	(0.1)	(1.4)		(2.2)	(1.9)	(1.4)			
企業倒産件数(件)	162	151	41	35	34	23	15	6	8	9	11	
(前年同期(月)差)	(39)	(11)	(13)	(8)	(1)	(11)	(1)	(3)	(1)	(7)	(1)	
県内外貿易 純輸出 (百万円)	257,880 (31.4)	152,291 (40.9)	10,187 (72.1)	29,532 (35.7)	53,318 (0.7)	81,043 (88.2)	35,903 (60.6)	7,037 (70.4)	41,854 (38.5)	32,151 (269.6)		
輸出(百万円)	626,619 (14.8)	818,849 (30.7)	243,477 (41.3)	230,651 (28.1)	260,292 (37.9)	275,705 (33.5)	85,834 (39.1)	96,635 (36.0)	90,782 (49.9)	88,289 (17.8)		
輸入(百万円)	884,499 (19.2)	971,141 (9.8)	253,664 (21.5)	260,183 (15.2)	313,610 (29.7)	356,748 (42.9)	121,737 (44.8)	103,672 (37.8)	132,636 (46.1)	120,440 (44.0)		
四日市港 輸出(百万円)	575,450 (15.8)	771,246 (34.0)	227,669 (43.1)	217,576 (29.8)	231,283 (32.3)	244,404 (21.6)	78,490 (27.5)	83,632 (27.4)	79,293 (31.0)	81,479 (8.8)		
乗用車輸出金額 (億円)	1,659 (48.1)	2,333 (40.6)	705 (40.5)	677 (30.1)	745 (50.3)	667 (9.0)	256 (48.9)	274 (52.4)	225 (32.3)	169 (35.7)		
乗用車輸出台数(台)	130,497 (21.5)	175,680 (34.6)	53,414 (38.2)	48,156 (23.8)	53,197 (37.7)	44,102 (1.4)	17,275 (37.0)	18,365 (31.7)	14,846 (16.7)	10,891 (39.8)		
消費者物価指数(津市)	(0.0)	(0.2)	(1.1)	(0.1)	(0.1)	(0.0)	(0.1)	(0.3)	(0.4)	(0.0)		
消費者物価指数(三重県)	(0.0)	(0.2)	(0.8)	(0.1)	(0.2)	(0.1)	(0.1)	(0.1)	(0.3)	(0.0)		

<愛知県>

	2003 年	2004 年	2004年			2005年			2005年			
			10~12	1~3	4~6	7~9	6月	7月	8月	9月	10月	
鉱工業生産指数	(2.3) -	(5.1) -	(1.6) < 1.7>	(4.0) < 4.1>	(4.3) < 2.5>	(2.4) < 2.5>	(4.7) < 3.1>	(1.3) < 1.5>	(1.4) < 3.5>	(4.4) < 5.1>		
生産者製品在庫指数	(6.6) -	(1.6) -	(2.1) < 2.3>	(2.0) < 0.7>	(0.4) < 1.6>	(2.4) < 2.5>	(3.1) < 2.6>	(9.4) < 2.3>	(0.6) < 1.5>	(0.8) < 1.9>		
新設住宅着工戸数(戸)	69,662 (0.8)	70,316 (0.9)	18,347 (1.2)	17,324 (4.6)	20,390 (13.9)	19,405 (10.9)	7,486 (20.5)	6,816 (21.6)	6,867 (16.7)	5,722 (4.9)		
大型小売店販売額(店舗調整済)	(1.5)	(2.5)	(2.6)	(3.4)	(0.2)		(0.1)	(0.4)	(0.0)			
百貨店	(0.3)	(1.1)	(1.6)	(1.0)	(4.8)		(6.0)	(6.9)	(7.9)			
スーパー	(2.8)	(3.4)	(3.4)	(5.0)	(3.3)		(3.3)	(4.5)	(3.7)			
乗用車登録台数(台)	330,754 (2.7)	347,410 (5.0)	85,592 (8.0)	103,682 (3.7)	79,182 (10.0)		31,018 (7.6)	31,232 (2.1)	21,870 (1.5)			
有効求人倍率(季調済)	(0.96)	(1.40)	(1.58)	(1.64)	(1.71)	(1.69)	(1.70)	(1.68)	(1.71)	(1.68)		
実質賃金指数	(0.8)	(0.5)	(0.6)	(1.0)	(0.0)		(0.8)	(2.4)	(0.2)			
企業倒産件数(件)	811	621	177	169	196	180	77	54	77	49		
(前年同期(月)差)	(159)	(190)	(12)	(7)	(47)	(47)	(29)	(10)	(30)	(7)		
県内外貿易動向 純輸出 (千万円)	593,985 (0.1)	632,890 (6.5)	163,797 (4.2)	154,524 (1.2)	174,641 (10.6)	177,049 (11.7)	66,134 (11.8)	62,500 (10.2)	46,699 (14.2)	67,850 (11.4)		
輸出(千万円)	987,722 (2.1)	1,069,327 (8.3)	281,811 (9.2)	269,461 (6.1)	294,432 (12.3)	308,452 (13.7)	105,697 (12.4)	104,490 (11.0)	92,722 (16.5)	111,240 (14.0)		
輸入(千万円)	393,737 (5.2)	436,436 (10.8)	118,014 (16.9)	114,937 (13.5)	119,791 (14.7)	131,402 (16.5)	39,563 (13.3)	41,990 (12.2)	46,023 (18.9)	43,390 (18.5)		
消費者物価指数(名古屋)	(0.4)	(0.0)	(0.7)	(0.3)	(0.4)	(0.7)	(1.0)	(0.7)	(0.7)	(0.8)		